

# **ПАСПОРТ**

**ОПОВЕЩАТЕЛИ**

**ОХРАННО-ПОЖАРНЫЕ РЕЧЕВЫЕ**

**СЕРЕНАДА-3, СЕРЕНАДА-3-П,**

**СЕРЕНАДА-6, СЕРЕНАДА-6-П**

**ТУ 26.30.50-010-23713518-2023**

**RU C-RU.4C13.B.00919/24**

**EAC**

## 1. Назначение.

Оповещатель охранно-пожарный речевой Серенада-3, Сернада-3-П, Серенада-6, Сернада-6-П (далее – «изделие») предназначен для воспроизведения сообщений о возникновении опасности, инструкций по эвакуации, речевой информации и фоновой музыки в системах оповещения и громкоговорящей связи. Изделие с индексом «П» имеют потолочное исполнение, остальные – настенное.

## 2. Технические характеристики.

Таблица 1

Параметры	Серенада-3	Серенада-3-П	Серенада-6	Серенада-6-П
Номинальная выходная мощность, Вт	3		6	
Входное сопротивление, Ом	8			
Уровень звукового давления, дБ, не менее	95		98	
Частотный диапазон, Гц, не уже	120-16000			
Время непрерывной работы	не ограничено			
Степень защиты оболочки, IP	30			
Габаритные размеры, мм:	240x145x75	Ø200x60	240x145x75	Ø200x60
Масса, кг	0,38	0,31	0,38	0,31
Диапазон рабочих температур, °С	-10 ... +55			
Относительная влажность воздуха при температуре, +40°С не более, %	93			

## 3. Комплектность.

Наименование	Количество
Изделие	1 шт.
Паспорт	1 шт.
Упаковочная коробка	1 шт.

#### 4. Подготовка к работе.

- 4.1. Монтаж изделия должен производиться квалифицированным персоналом.
- 4.2. Изделие устанавливается на ровной поверхности.
- 4.3. Подключение изделия выполняют в соответствии со схемой (Рис.1) и электрической схемой (Рис.2) с учетом подаваемого входного напряжения и требуемой мощности.
- 4.4. По окончании монтажа необходимо провести внешний осмотр и убедиться в отсутствии повреждений корпуса и проводов.

Рис. 1 Схема подключения

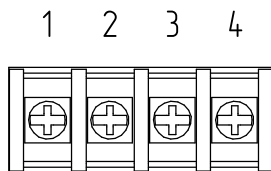
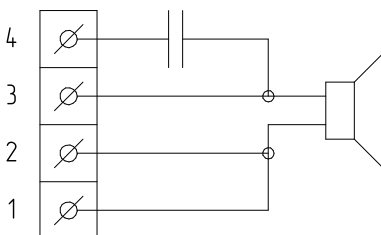


Рис. 2 Электрическая схема



#### 5. Упаковка, хранение, эксплуатация.

- 5.1. Изделие транспортируется в упаковке производителя без ограничения расстояния в условиях, исключающих механическое повреждение.
- 5.2. Изделие допускается хранить в помещениях при температуре от -10 до +55 °С и относительной влажности до 93 % в упаковке производителя при отсутствии в окружающей среде агрессивных примесей.

5.3. Если изделие находилось в условиях отличных от рабочих, то перед использованием его следует выдержать в рабочих условиях применения не менее 0,5 часа, а при конденсации влаги на корпусе – не менее 2 часов.

5.4. Изделие не требует обслуживания в процессе работы при соблюдении потребителем правил эксплуатации.

## **6. Гарантия изготовителя.**

Предприятие–изготовитель гарантирует работоспособность изделия в течение 18 месяцев с даты продажи, но не более 36 месяцев с даты изготовления. В случае отсутствия документов гарантия действует 36 месяцев с даты изготовления.

Гарантийные обязательства становятся недействительными, если причиной выхода из строя явились механические, термические, химические повреждения корпуса, электронной платы и других элементов изделия. Срок службы изделия 60 месяцев с даты изготовления.

## **7. Свидетельство о приемке.**

Изделие признано годным к эксплуатации.